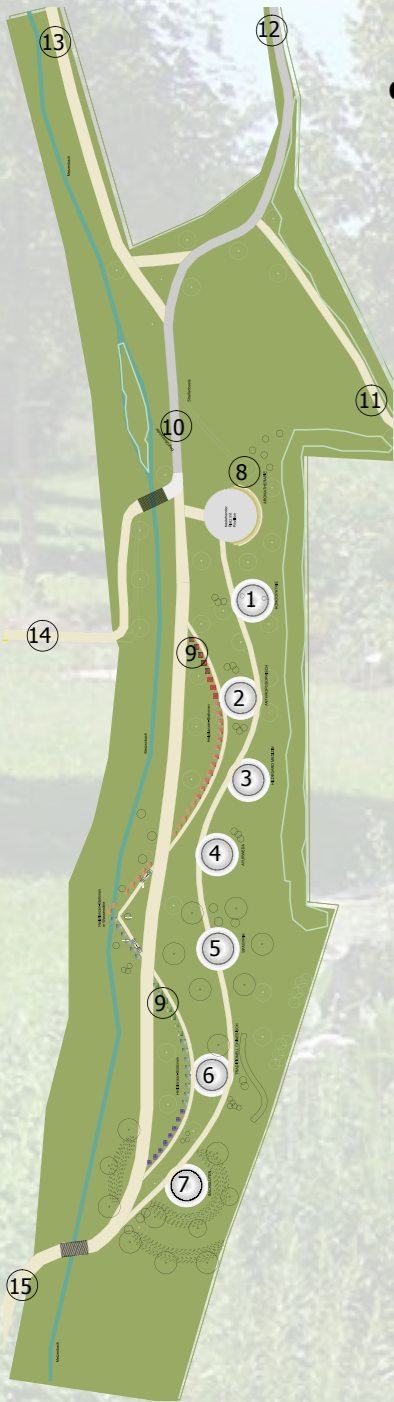


Gartenplan

Überblick über die Gartenanlage:

Die Themenbereiche des Albertus-Magnus-Heilpflanzengartens sind in Form von kegelförmigen Beeten, „Vulkanen des Wissens“ angeordnet. Portraits zu 80 wichtigen Arzneipflanzen finden sich entlang des Arzneipflanzenpfades, der die großzügige Anlage säumt.

Den **Eingang** zum Metzenbachtal finden Sie an der Oppersdorfer Straße, hinter einem kleinen Parkplatz beim Pfarrhaus (13). Weitere **Zugänge** sind vom Flurweg aus (11, 12), in der Oppersdorfer Straße (14) oder der Fußweg vom Friedhof Schwerdnermühle (15).



Info und Kontakt

Der Albertus-Magnus-Heilpflanzengarten Lappersdorf ist ein Projekt von

Markt Lappersdorf
Rathausstr. 3
93138 Lappersdorf
Telefon: (09 41) 8 30 00-0
Fax: (09 41) 8 30 00-99
e-mail: marktverwaltung@lappersdorf.de,



auf Initiative und in Kooperation mit der ehemaligen Inhaberin der Albertus-Magnus-Apotheke Lappersdorf, Apothekerin Sabine Rosner,

geplant und gestaltet durch das Büro für Landschaftsplanung Schreiner + Wild, Am Sportzentrum 11, Lappersdorf.

Die Anlage gehört zum Netzwerk „Der Apothekergarten“, www.apothekergarten.de.

Für das zur Verfügung gestellte Bildmaterial bedanken wir uns bei Katja Schick.

Anfahrtsskizze



Der Albertus-Magnus-Heilpflanzengarten in Lappersdorf

Willkommen in der „open-air-Bibliothek“ der Naturheilkunde im



Themen

Themenbereiche im Albertus-Magnus-Heilpflanzengarten Lappersdorf:

1. Homöopathie
2. anthroposophische Medizin
3. Hildegard-Medizin
4. Ayurveda
5. Spagyrik
6. Traditionelle chinesische Medizin
7. Bachblütentherapie
8. Aromatherapie

Arzneipflanzenpfad

9. Erwandern Sie wertvolles Wissen zu 80 wichtigen heimischen Arzneipflanzen

Übersichtstafel

10.



Zugangsmöglichkeiten
11. - 15.

Die Nummerierung entspricht den Zahlen im Gartenplan

Besuchen Sie den Albertus-Magnus-Heilpflanzengarten, die „open-air-Bibliothek“ der Naturheilkunde

Die Natur wird schon seit jeher von den Menschen zur Gewinnung von Heilmitteln genutzt. So findet man für die Herstellung von Arzneien aus Pflanzen, Mineralien und auch tierischen Organismen in allen Kulturen mündlich oder schriftlich weitergegebene Vorschriften. Dass Pflanzen und Materialien der umgebenden Natur dem Erkrankten den richtigen Weg zu ganzheitlicher Gesundheit durch ihre Eigenschaften und ihre Symbolik weisen, scheint ein allen menschlichen Kulturen innewohnendes universelles Prinzip der Naturheilkunde zu sein. Nur die unterschiedlichen Methoden zum Auffinden der jeweils hilfreichen Arznei, die Vorschriften und Zeremonien bei der Zubereitung und Anwendung derselben, unterscheiden sich.

Der Zugriff auf die Heilmethoden aller Kulturkreise wird durch die Globalisierung des Wissens ermöglicht und macht die Naturheilkunde als menschen- und umweltgerechte Medizin populärer denn je.

Im Albertus-Magnus-Heilpflanzengarten in Lappersdorf findet man die wichtigsten naturheilkundlichen Methoden, die Wirkprinzipien ihrer natürlichen Heilmittel und Beispiele der dazu verwendeten Pflanzen. Über 220 Arzneipflanzenarten, geordnet nach wichtigen Themenbereichen der Naturheilkunde, werden auf einer Fläche von insgesamt 5.000 m², auch anhand von fundierten und unterhaltsamen Informationstafeln vorgestellt.

Für dieses einzigartige Gartenprojekt wurde Albertus Magnus (1193 - 1280), der in Regensburg als Bischof gewirkt hat, als Namenspatron gewählt. Er gilt als wichtiger Wegbereiter für die Nutzbarmachung des Wissens der Antike auf dem Weg in die abendländische Neuzeit.

Vulkane des Wissens

1. Homöopathie

Nach über 200 Jahren erfolgreicher Anwendungserfahrung ist die homöopathische Medizin des Samuel Hahnemann aktueller denn je. Zahlreiche Ergänzungen der ursprünglichen Hahnemann'schen Lehre haben der Homöopathie breitere Anwendungsmöglichkeiten eröffnet.



Roter Fingerhut



Johanniskraut

2. Anthroposophische Medizin

Die Philosophie des „ersten Anthroposophen“ Rudolph Steiner greift in alle Bereiche des menschlichen Lebens ein. Die anthroposophische Medizin ist Teil dieser durch und durch ganzheitlichen Weltanschauung.

3. Hildegard-Medizin

Die umfangreichsten Zeugnisse über die Heilkunst des Mittelalters verdanken wir der Äbtissin Hildegard von Bingen. Die Klostermedizin jener Zeit fußt in den Erkenntnissen der Antike und schlägt eine Brücke zur Erfahrungsheilkunde der Neuzeit.



großblättrige Königskerze

4. Ayurveda

Auf dem Gleichgewicht der Urkräfte beruht diese „Weisheit des Lebens“ der altindischen Kultur und umfasst ein über 3000 Jahre bewährtes Therapiesystem.

Nach ayurvedischen Gesichtspunkten lassen sich auch die im abendländischen Arzneischatz verwendeten Pflanzen einteilen und nutzen.



Cayennepfeffer



Artischocke

5. Spagyrik

Auf den Arzt und Naturphilosophen Paracelsus gehen die Anfänge der Spagyrik (Trennen und Vereinigen) zurück. In der Naturheilkunde werden heute spagyrisch-homöopathische Therapiekonzepte mit außerordentlichem Erfolg angewandt.

6. Traditionelle chinesische Medizin (TCM)

In Europa ist die Jahrtausende alte Erfahrungsheilkunde der Chinesen ein noch weitgehend unergründeter und schwer durchschaubarer Quell der Gesundheit. In diesem Themenbereich werden wichtige Pflanzen der chinesischen Medizin und ihre Wirkprinzipien vorgestellt.



Ballonblume

7. Bachblütentherapie

Der englische Arzt Eduard Bach ordnete seinen energiereichen Pflanzenzubereitungen Seelenzustände des Menschen zu und fand damit den Schlüssel zur Behandlung der tieferen Ursache der Erkrankungen.



Eisenkraut



Melisse

8. Aromatherapie

Ätherische Essenzen der Pflanzen beeinflussen Seele und Organismus des Menschen und können damit Erkrankungen heilen - diese Erkenntnis ist uralte. Der Aromatherapie haben dazu in den letzten Jahren die systematische Umsetzung der Erfahrung und medizinisch-wissenschaftliche Erkenntnisse enormen Auftrieb verliehen.

Arzneipflanzen

9. Von Arnika bis Zaubernuss

Hier können Sie traditionelles und modernes Wissen über die wichtigsten einheimischen und mediterranen Arzneipflanzen erwandern.

Viel Spaß beim Spaziergang über den Arzneipflanzenpfad des Albertus-Magnus-Heilpflanzengartens, wo Sie rund 80 verschiedene Arzneipflanzen finden.